

Впечатляющая программа

27 сентября двери в Холмском комплексном центре с утра и до вечера были распахнуты настежь и в прямом, и в переносном смысле.

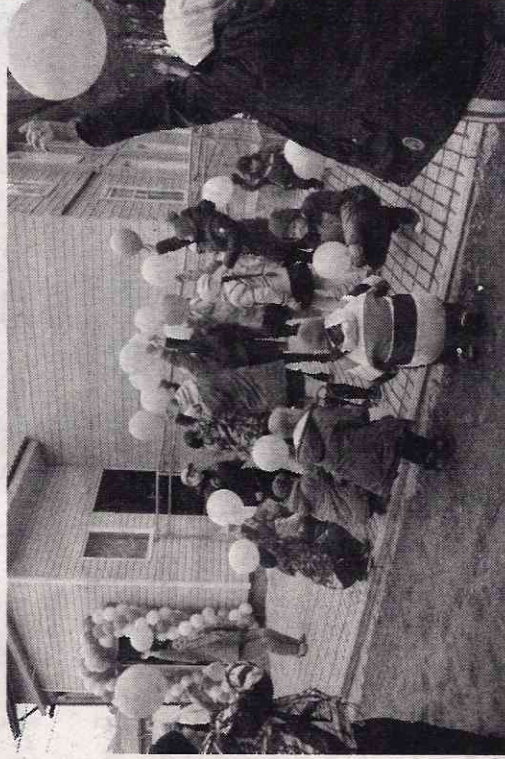
В прошедшую пятницу Холмский комплексный центр социального обслуживания населения пригласил жителей района на мероприятие в рамках Единого областного Дня открытых дверей. Одними из первых на приглашение откликнулись дети. В 10 часов на свежем воздухе возле здания учреждения с ними провела утреннюю зарядку «Спорт — норма жизни» инструктор по физической культуре и спорту Центра дополнительного образования г. Холма Елена Шайкевич. Во флешмобе активное участие приняли сотрудники Холмского КЦ во главе с его директором Светланой Сафоновой. Заранее спланированная акция была интересной и красочной из-за использования в ней большого количества воздушных шариков.

Впечатляющая программа Дня открытых дверей продолжилась в актовом зале Центра. Перед началом телемоста с министерством труда и социальной защиты населения Новгородской области слово взяла руководитель Холмского КЦ Светлана Сафонова:

— В нашем учреждении сегодня праздник, который мы прово-

дим второй год подряд в рамках Областного Единого Дня открытых дверей. В нём участвуют коллективы отделов социальной защиты населения, службы занятости населения района и комитетского центра. Наше учреждение на протяжении ряда лет в тесном контакте с меценатами, учреждениями, организациями и предприятиями проводит благотворительные акции, направленные на оказание помощи пожилым гражданам, инвалидам и семьям с детьми, находящимся в трудной жизненной ситуации. Я с большой радостью хочу вручить Благодарность министра труда и социальной защиты населения Новгородской области Анны Тимофеевой нашему постоянному спонсору, индивидуальному предпринимателю из Красного Бора Андрею Давыдову. Свою благодарность Анна Владиславовна выражает Вам за оказание помощи семьям с детьми, находящимся в трудной жизненной ситуации, в рамках акции «Поговоримся к школе вместе». Спасибо, что всегда поддерживаете нас.

Под аплодисменты зала Светлана Анатольевна вручила Андрею Владимировичу



министерскую награду и цветы. Аналогичную награду она вручила администрации района (принимала главный специалист отдела образования Любовь Столярова), а также коллективу отдела социальной защиты населения района (руководитель Людмила Николаева).

Телемост с министерством труда и социальной защиты населения Новгородской области касался вопросов содействия занятости населения, формулы успеха семьи, поддержки старшего поколения. В ходе телемоста жители нашей области были проинформированы о той работе, которую министерство делает в рамках национального проек-

та «Демография». В таком формате мероприятие проводилось впервые.

Кстати, по программе Дня открытых дверей в рамках национального проекта «Демография» в комплексном центре были проведены «круглые столы»: «Содействие занятости женщин — создание условий дошкольного образования для детей в возрасте до трёх лет», «Финансовая поддержка семей при рождении детей».

Ещё один «круглый стол» был проведён с участием представителей ОАУЗ «Поддорская больница» на тему «Повышение качества жизни старшего поколения».

Состоялась презентация «Создание системы долговременного ухода за гражданами пожилого возраста и инвалидами на территории района».

В отделе профилактики, безнадзорности и социальной помощи семье и детям активно работала комната «Отдыхайка» для родителей, принимавших участие в телемосте.

В «Школе по уходу» был проведён открытый урок для родителей и инвалидов по теме «Правильное питание».

«Серебряные» волонтеры учреждения провели мастер-класс для детей и родителей. В ходе его участники были заняты пошивом подставки «Яблоко» из фетра и драпа под горячее блюдо. Второй мастер-класс для садоводов и огородников был проведён уже ближе к вечеру.

По программе Дня было проведено спортивное мероприятие «Вспомним старые победы».

Весь день внимание посетителей Холмского комплексного центра социального обслуживания населения привлекали фотовыставка «Какie наши годы!» и оригинальное «де-рево жизни» с «листьями-фотокарточками» на его ветвях, выставленные на входе в учреждение.